

TYLÖ[®]
for the senses



TYLÖ BYGG BASTU

Bygg din egen bastu


Om du drömmer om en egen bastu hemma, varför inte bygga den själv? Istället för dyra fakturor från hantverkare kan du lägga dina resurser på att få din bastu precis som du önskar, utan kompromisser.

Det är lättare än du tror att designa och bygga din bastu helt själv från grunden. Din Tylö-återförsäljare har massor med inspiration och goda råd och det finns även en mängd bra tips på nätet, bl.a. på www.tylo.se

Med aggregat och tillbehör från Tylö kan du vara säker på att din bastu ger dig och din familj problemfria och avslappnande bad under lång tid framöver. Och så kan man förstås njuta lite extra, när man vet att man har byggt bastun själv, eller hur?

Lycka till med ditt bastubygge!



The image shows the interior of a wooden sauna. The walls and ceiling are covered in vertical wooden slats. There are two rows of wooden benches, one higher than the other. The floor is made of dark grey tiles. The lighting is warm and soft, creating a cozy atmosphere.

Det är lättare än du tror att skapa din egen drömbastu, precis som du vill ha den.



Med aggregat och tillbehör från Tylö kan du hitta din egen stil, samtidigt som din bastu kommer att ge dig många års problemfri njutning.





Sense

– släpp dina sinnen fria

Sense är en helt ny serie bastuaggregat där stilren form möter Tylös pålitliga funktion och genuina kvalitet. Sense släpper alla dina sinnen fria med snabb, behaglig värme, exakt temperaturkontroll och smarta Eco-funktioner. Dessutom har alla aggregaten flockat skal för att minimera risken att bränna sig och ett avtagbart fack för doftessenser som är lätt att rengöra. Allt i en helt ny design som lyfter vilken bastu som helst.



Sense Combi

Med cross-over-aggregatet Sense Combi kan du variera din njutning. Här får du både torrbastu, våtbastu och ånga i ett aggregat. Aggregatet har både standbyläge och delad effekt för att göra ditt bastande energismart. Dessutom ingår den snygga kontrollpanelen h2. Välj mellan 6,6 och 8 kW effekt samt mellan väggmonterat eller stående aggregat med ben som tillval.

Sense Combi 6 kW (Art. 6100 1016)

Ord. pris **14 200:-**

Sense Combi 8 kW (Art. 6100 1010)

Ord. pris **14 975:-**

Ben till Sense (Art. 9000 1061)

Ord. pris **700:-**

Sense Plus

Sense Plus bjuder på snabb och säker värme i helt ny design. Aggregatet har överhettningsskydd och vår patenterade energibesparande funktion delad effekt. Välj mellan 6,6 och 8 kW effekt samt mellan väggmonterat eller stående aggregat med ben som tillval. Sense Plus är avsedd att monteras med separat elektronisk kontrollpanel. Välj mellan CC50 eller h1.

Sense Plus 6 kW (Art. 6100 1017)

Ord. pris **5 700:-**

Sense Plus 8 kW (Art. 6100 1011)

Ord. pris **6 065:-**

Ben till Sense (Art. 9000 1060)

Ord. pris **595:-**

Sense Sport

Sense Sport ger dig pålitlig och precis värme under många sköna bastustunder framöver. Aggregatet har vår energibesparande funktion delad effekt och inbyggda vred för tid och temperatur. Välj mellan 6,6 och 8 kW effekt samt mellan väggmonterat eller stående aggregat med ben som tillval. Sense Sport levereras med vred på vänster sida, men kan enkelt monteras på höger sida av aggregatet.

Sense Sport 6 kW (Art. 6100 1018)

Ord. pris **4 700:-**

Sense Sport 8 kW (Art. 6100 1012)

Ord. pris **5 075:-**

Ben till Sense (Art. 9000 1060)

Ord. pris **595:-**



Alla Tylös Combi aggregat levereras nu med touchkontroll manöverpanel samt en flaska eterisk doftolja (lavendel 10 ml).



CC50

(Art. 7121 4005)

Manöverpanel med display för tid och temperatur, belysningsknapp samt kodspärr. Kan programmeras för 1, 3, 12 och 24 tim. eller kontinuerlig gångtid, 0 – 10 tim. förval. Mått: 130 x 190 mm, djup 27 mm. IP 24. Ord. pris **3 045:-**



EC50

(Art. 7121 4050)

Manöverpanel som passar bl.a. Sense Plus. I den tydliga displayen kan du lätt ställa in starttid, temperatur och sköta belysningen. Mått: 130 x 190 mm, djup 27 mm. IP 24. Ord. pris **1 690:-**



Combi 4

(Art. 6230 5000, E-nr. 93 00 402)

Aggregat för torr-, klassisk eller ångbastu. Separat elektronisk manöverpanel som kan monteras på vägg inne i basturummet (max 760 mm från golv) eller på valfri höjd utanför. Effekt 4 kW, 400 V 2N~. Avsedd för basturumsvolym 1,2 – 4 m³. Levereras inklusive 2,5 m kabel. Ord. pris **12 625:-**



Compact 2/4

(Art. 6220 2000, E-nr. 93 007 23)

Ett aggregat för det minsta basturummet med sten-magasin dimensionerat för bastusten Mini. Med inbyggd manöverpanel nedtill på fronten. Försedd med termostat och mekanisk timer, max 3 tim. gångtid, 0 – 9 tim. förval. Omkopplingsbar 2,2 – 4,5 kW för inkoppling till 230 V 1~ eller 400 V 2N~. Avsedd för basturumsvolym 1,5 – 4,5 m³. Ord. pris **4 800:-**



h1

(Art. 7200 1020)

Manöverpanel, utrustad med touch-kontroll, som visar temperatur och tid i driftsläget och kan programmeras för start upp till ett dygn framåt med en driftstid på 0 – 23 timmar. Även belysning till bastun går att styra från manöverpanelen. Ord. pris **3 575:-**

Tekniska specificationer

Modell	Effekt (kW)	Bastuvolym (m ³)	Minsta avstånd till sidovägg (mm)	Minsta takhöjd i bastun (mm)	Passande manöverpanel	Vikt utan sten (kg)	Stenmängd (kg)	Mått i mm, bredd x djup x höjd
Sense Combi 6	6,6	4 – 8	200	1900	h-serien (ingår)	–	20	431 x 337 x 559
Sense Combi 8	8	6 – 12	200	1900	h-serien (ingår)	–	20	431 x 337 x 559
Sense Plus 6	6,6	4 – 8	200	1900	CC50 eller h1	–	20	431 x 337 x 559
Sense Plus 8	8	6 – 12	200	1900	CC50 eller h1	–	20	431 x 337 x 559
Sense Sport 6	6,6	4 – 8	200	1900	Inbyggd	–	20	431 x 337 x 559
Sense Sport 8	8	6 – 12	200	1900	Inbyggd	–	20	431 x 337 x 559
Combi 4	4	1,2 – 4,5	50	1900	h-serien (ingår)	12	7	310 x 225 x 400
Compact 2/4	2,2 – 4,5	1,2 – 4,5*	50	1900	Inbyggd	6	7	310 x 170 x 400

*Max 2,5 m³ vid 2,2 kW.

Ventilation

Ord. pris från **90:-**

Ventilgaller A

(Art. 9017 1000)

Placeras på utsidan av in- och utluftsventil.

Storlek 10 x 22 cm (inbyggnadsmått 8 x 16 cm).

Ventilgaller B

Asp (Art. 9018 1040)

Al (Art. 9018 1038)

Mått 14 x 22 cm.

Ventilgaller C

Asp (Art. 9018 1032)

För bastuvolym över 25 m³, ventilöppning 300 cm².

Mått 24,5 x 25,5 cm.

Ventillucka B

Asp (Art. 9018 1036)

Al (Art. 9018 1034)

Placeras över utluftsventilen inne i bastun för att reglera

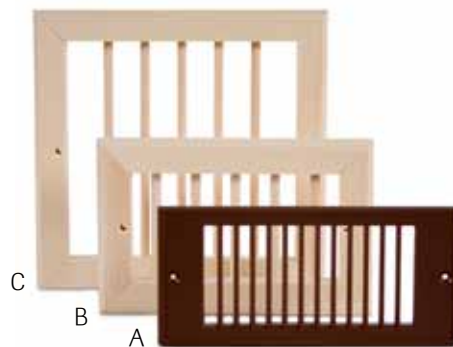
luftflödet. Mått 14 x 37,5 cm.

Ventillucka C

Asp (Art. 9018 1030)

För bastuvolym över 25 m³, reglerbar öppning 0 – 300 cm².

Mått 24,5 x 45,5 cm.



Listpaket

(Art. 9103 1575)

Listpaketet innehåller tre lister, 12 x 43 x 2400 mm, i ren och ljus asp. Passar t.ex. som dörrfoder, inre eller yttre taklist m.m. Ord. pris **360:-**

Tröskel

Tröskel i trä för eftermontering. Passar till DGB och DGL-dörrar med dörrbredd 7 och 8. Finns i gran och asp. Mått: 30 x 92 mm. Ord. pris från **135:-**

Tröskel DGB bredd 7 gran (Art. 9103 1561)

Tröskel DGB bredd 8 gran (Art. 9103 1565)

Tröskel DGL bredd 8 asp (Art. 9103 1566)

Bastupaneler

Tylös bastupanel finns i 4 olika utföranden som alla håller A-kvalité. Panelerna passar utmärkt till Tylös massiva bastulavar.



Ceder



Gran



Asp



**Värmebehandlad
asp**

Panel 240 ceder

Mått: 12 x 95 mm, byggmått 85 mm.

10 st/pkt. (Art. 9490 0960)

Ord. pris **1 940:-**

Panel STS 240 gran

Mått: 12 x 95 mm, byggmått 85 mm.

10 st/pkt. (Art. 9490 1280)

Ord. pris **475:-**

Panel STS 240 asp

Kvistfri. Mått: 12 x 95 mm, byggmått

85 mm. 10 st/pkt. (Art. 9490 1380)

Ord. pris **1 350:-**

Panel 240 asp/TH

Värmebehandlad asppanel (kvistfri).

Mått: 12 x 95 mm, byggmått 85 mm.

10 st/pkt. (Art. 9490 1025)

Ord. pris **1 750:-**



Alla Tylös bastupaneler har STS profil och måtten 12 x 95 x 2400 mm.



Glasparti Evolve

Klart härdat 8 mm säkerhetsglas i stabil träram. Typ H/v levereras med väggplatta och har ventilhål i glaset.

Glasparti gran 6L
(Art. 9511 3820)
Mått: 1781 x 506 x 92 mm (hxbxd)
Ord. pris **2 450:-**

Glasparti gran 6L/v
(Art. 9511 3825)
Mått: 1781 x 506 x 92 mm (hxbxd)
Ord. pris **3 285:-**

Glasparti gran 6H
(Art. 9511 3830)
Mått: 1866 x 506 x 92 mm (hxbxd)
Ord. pris **2 450:-**

Glasparti gran 6H/v
(Art. 9511 3835)
Mått: 1866 x 506 x 92 mm (hxbxd)
Ord. pris **3 285:-**

Glasparti gran 9L
(Art. 9511 3800)
Mått: 1781 x 762 x 92 mm (hxbxd)
Ord. pris **2 960:-**

Glasparti gran 9L/v
(Art. 9511 3805)
Mått: 1781 x 762 x 92 mm (hxbxd)
Ord. pris **3 865:-**

Glasparti gran 9H
(Art. 9511 3810)
Mått: 1866 x 762 x 92 mm (hxbxd)
Ord. pris **2 960:-**

Glasparti gran 9H/v
(Art. 9511 3815)
Mått: 1866 x 762 x 92 mm (hxbxd)
Ord. pris **3 865:-**

Golvram

Silverfärgad golvram i anodiserat aluminium som skyddar bastuväggarna mot fukt. Med denna golvram ställs basturummet direkt i befintligt rum utan att göra åverkan på väggar, tätskikt eller golv. Golvramen kan dessutom målas eller kaklas för att smälta in i den övriga badrumsmiljön. Finns i två olika höjder.

1. Golvramsprofil
För att kopplas ihop med hörnknut och vid behov skarvprofil.

Golvramsprofil HÖG
(Art. 9600 0490)
Mått: 130 x 45 x 2066 mm
Ord. pris **925:-**

Golvramsprofil LÅG
(Art. 9600 0530)
Mått: 45 x 45 x 1843 mm
Ord. pris **430:-**

2. Hörnknut 90°
För att skarva ihop golvprofil.

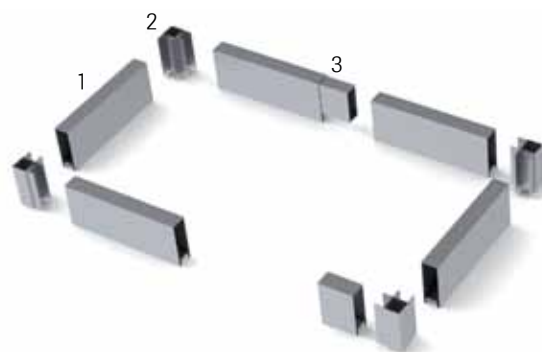
Hörnknut 90° HÖG
(Art. 9600 0495)
Mått: 45 x 45 mm
Ord. pris **105:-**

Hörnknut 90° LÅG (plast)
(Art. 9600 0531)
Mått: 45 x 45 mm
Ord. pris **80:-**

3. Skarvprofil
För att koppla ihop två golvramsprofiler.

Skarvprofil HÖG
(Art. 9600 0497)
Mått: 100 x 40 x 150 mm
Ord. pris **180:-**

Skarvprofil LÅG
(Art. 9600 0532)
Mått: 42 x 42 x 150 mm
Ord. pris **80:-**



Bastudörr DGB

Tylö bastudörr DGB är en serie enkla men robusta bastudörrar till fördelaktigt pris. Hela DGB-serien bygger på vedertagna decimetermått inom dörrbranschen enligt nedan (för ytterkarmsmått minska mått nedan med 10 mm). DGB bastudörr har dörrblad i härdat 8 mm säkerhetsglas och tillhandahålls i antingen bronsfärgat glas eller klarglas. Den fingerskarvade standardkarmen (92 mm) är gjord i fur med tätningslist i silikon. Dörr-handtaget är tillverkat i asp, med magnetlåsstängning.

Bronsfärgat glas, 7 x 19
Klarglas, 7 x 19

(Art. 9103 1500) Ord. pris **2 615:-**
(Art. 9103 1505) Ord. pris **2 615:-**

Bronsfärgat glas, 8 x 19
Klarglas, 8 x 19

(Art. 9103 1510) Ord. pris **2 650:-**
(Art. 9103 1515) Ord. pris **2 650:-**

Bronsfärgat glas, 7 x 20
Klarglas, 7 x 20

(Art. 9103 1520) Ord. pris **2 650:-**
(Art. 9103 1525) Ord. pris **2 650:-**

Bronsfärgat glas, 8 x 20
Klarglas, 8 x 20

(Art. 9103 1530) Ord. pris **2 675:-**
(Art. 9103 1535) Ord. pris **2 675:-**

Bronsfärgat glas, 7 x 21
Klarglas, 7 x 21

(Art. 9103 1540) Ord. pris **2 750:-**
(Art. 9103 1545) Ord. pris **2 750:-**

Bronsfärgat glas, 8 x 21
Klarglas, 8 x 21

(Art. 9103 1550) Ord. pris **2 990:-**
(Art. 9103 1555) Ord. pris **2 990:-**

Bastudörr DGL

Tylö bastudörr DGL är en serie exklusivare bastudörrar. Hela DGL-serien bygger på vedertagna decimetermått inom dörrbranschen enligt nedan (för ytterkarmsmått minska mått nedan med 10 mm). DGL bastudörrar har ett dörrblad i härdat 8 mm säkerhetsglas och finns i antingen bronsfärgat glas eller klarglas. Den solida asp-karmen har magnetlist-stängning och själva dörren har kraftiga gångjärn i kromat utseende med täckdekor i rostfritt stål. DGL 10 x 21 finns även som handikappsanpassad.

Bronsfärgat glas, 7 x 19
Klarglas, 7 x 19

(Art. 9103 1700) Ord. pris **4 290:-**
(Art. 9103 1705) Ord. pris **4 290:-**

Bronsfärgat glas, 8 x 20
Klarglas, 8 x 20

(Art. 9103 1730) Ord. pris **5 315:-**
(Art. 9103 1735) Ord. pris **5 315:-**

Bronsfärgat glas, 7 x 20
Klarglas, 7 x 20

(Art. 9103 1720) Ord. pris **4 760:-**
(Art. 9103 1725) Ord. pris **4 760:-**

Bronsfärgat glas, 8 x 21
Klarglas, 8 x 21

(Art. 9103 1750) Ord. pris **5 500:-**
(Art. 9103 1755) Ord. pris **5 500:-**

Bronsfärgat glas, 7 x 21
Klarglas, 7 x 21

(Art. 9103 1740) Ord. pris **5 390:-**
(Art. 9103 1745) Ord. pris **5 390:-**

Bronsfärgat glas, 10 x 21
Klarglas, 10 x 21

(Art. 9103 1770) Ord. pris **6 250:-**
(Art. 9103 1775) Ord. pris **6 250:-**

Bronsfärgat glas, 8 x 19
Klarglas, 8 x 19

(Art. 9103 1710) Ord. pris **4 370:-**
(Art. 9103 1715) Ord. pris **4 370:-**









1



2

Din egen bastu

– med det lilla extra

Istället för att betala hantverkarfakturor kan du som bygger din egen bastu lägga resurserna på att verkligen få din bastu som du vill ha den. På detta uppslag hittar du ett litet urval av våra tillbehör som sätter guldkant på bastubadet.



3

1. Några droppar av Tylös naturliga eteriska oljor i vattenskopan tar ditt bastubad till helt nya nivåer av njutning. **2.** Med vatten och en eterisk olja i Tylös doftsten så får du en avkopplande arombastu. **3.** Bastustenar i svart diabas från Tylö ger dig snabb uppvärmning och härlig avslappnande ånga.



4. För en bastu i skandinavisk ljus stil rekommenderar vi vår tillbehörsserie Björk i ljus björk och rostfritt stål. Våra tillbehörsserier innehåller en bra grunduppsättning med bastutillbehör och finns i olika stilar för olika smaker. **5.** Träskopa och två olika trästävor i klassiskt utförande. **6.** Anatomiska bastukuddar i trä avsedda för avkopplande stunder i bastun. Välj mellan fasta eller ställbara versioner. **7.** Tillbehörsserien Dark i aluminium och mörkt trä.



Belysningen sätter stämningen

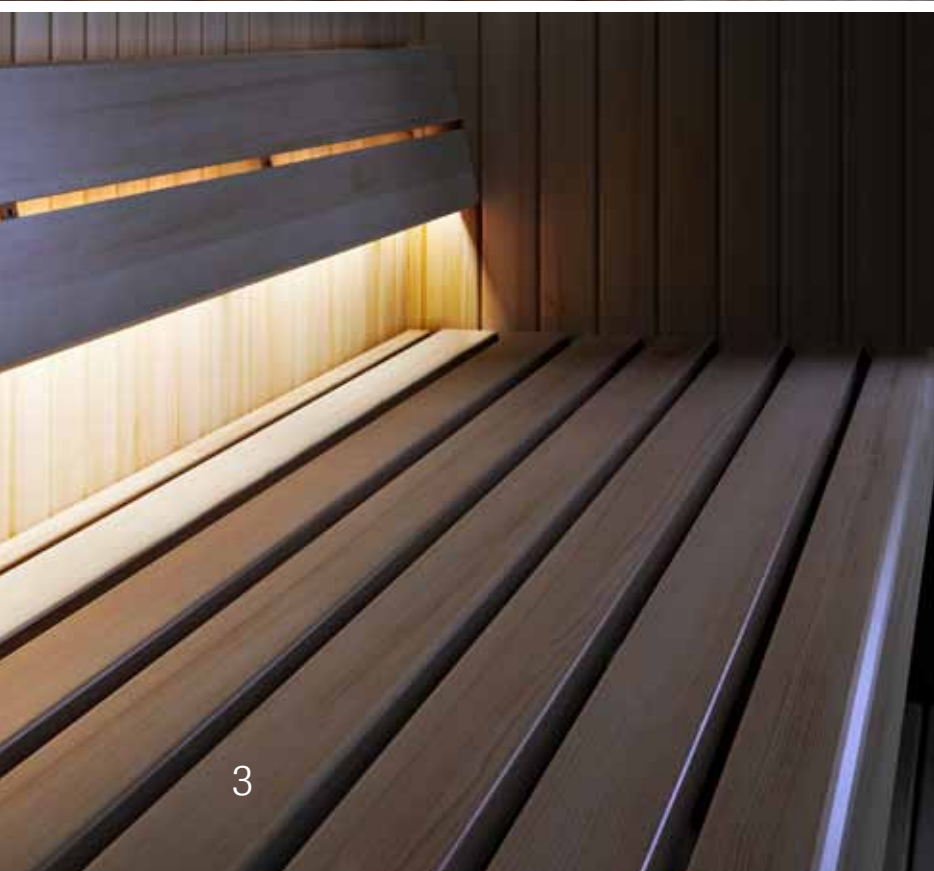


Rätt belysning i din bastu höjer mysfaktorn och gör bastustunden till en helhetsupplevelse. Det finns många sätt att skapa en mysig belysning, men det är alltid tacksamt att arbeta med indirekt ljus, som skapar fina reflektioner i träet och en mysig stämning. Vi har belysning för alla smaker, allt från traditionella lampskärmar i trä till moderna LED-downlights eller till och med en stjärnhimmel som gör din bastustund till en glimrande, meditativ upplevelse.

1. Bastubelysning E28. **2.** Bastupanel i asp. **3.** Bastubelysning LED. **4.** Bastubelysning E90.



Rätt interiör förstärker helhetsupplevelsen



När du ska inreda din bastu kan det vara smart att köpa inredningen i färdiga moduler. På så sätt sparar du tid och energi, och du är säker på att få ett riktigt snyggt resultat. Hos oss kan du välja mellan bredribbade lavar i asp eller smalribbade lavar i al eller asp. Detaljerna ger en känsla av traditionellt hantverk medan designen är i en mer modern, skandinavisk stil. Oavsett vilken stil och vilket träslag du väljer får du enkel installation och ett riktigt snyggt resultat.

1. Bastulavar E28. **2.** Ryggstöd i asp. **3.** Bastulavar E68.

Goda råd inför ditt bastubygge

Här har vi samlat några av våra bästa råd till dig som vill bygga din egen bastu. Hälsa gärna på hos närmsta återförsäljare så får du ännu mer tips och inspiration för att komma igång med ditt bastubygge.

Placering av bastu

En bastu kan i princip placeras var som helst. Enda kravet, av säkerhetsskäl, är att takhöjden på den plats där bastuaggregatet monteras, inte är lägre än 1900 mm.

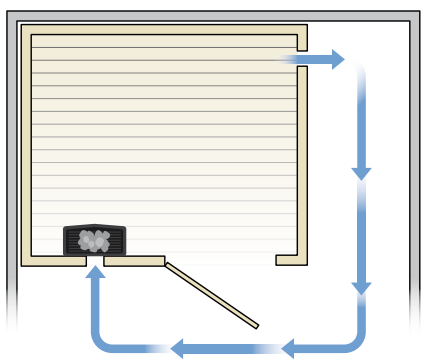
Att ha en duschplats i närheten av bastun är en stor fördel, därför är badrummet oftast den idealiska platsen för en bastu. Men en del av uteplatsen, vindsutrymmet, källaren eller det övergivna barnrummet kan också vara perfekta utrymmen att göra om till ditt privata hemma-spa.

Planlösning

Våra monteringsfärdiga basturum ger tips om hur lavarna i en bastu kan placeras. Placering med höjdskillnad ger en lägre badtemperatur på den nedersta laven, vilket är praktiskt om barnen eller andra i familjen tycker att en lägre temperatur känns behagligare.

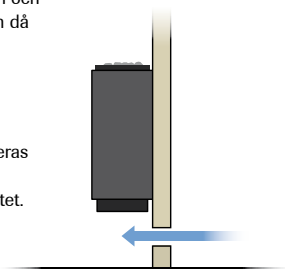
Den bästa luftcirkulationen i bastun får du om bastuaggregat och dörr placeras på samma vägg. Dörrens luftcirkulation skall samarbeta med varmluften från bastuaggregatet.

För bastuaggregatet gäller särskilda säkerhetsavstånd till sidovägg och ev. aggregat skydd. Det som gäller för de olika modellerna av bastuaggregat framgår av medföljande monteringsanvisning.



Dörrens "luftcirkulation" skall samarbeta med varmluften från bastuaggregatet. Därför placeras aggregatet på samma vägg som dörren och endast i undantagsfall på sidoväggen, men då mycket nära dörr-väggen.

Inluftsventilen placeras rakt genom väggen mitt under aggregatet.



Bastuaggregat och installation

Bastuaggregatets effekt ska vara anpassat till basturummets volym. Som tumregel gäller ca 1 kW per 1,3 m² rumsvolym. För en bastu med stora glasytor, väggpartier inne i bastun med kakel eller annat tungt material krävs högre effekt. Vilken form av bastubad som du föredrar är också avgörande för valet av bastuaggregat. Tänk på att den elektriska installationen enligt myndighetskrav ska utföras av behörig elektriker.

Väggar och tak

Invändigt i en bastu är träpanel det traditionella och bästa valet. Exempel på kåd- och kvistfria träslag är al och asp. Gran och furu är också lämpligt för bastun, som då får en rustikare karaktär med kvist som dekorativt inslag och frisk doft av kåda. Bakom träpanelen ska det finnas en isolering av minst 45 mm tjock mineralull i väggar och tak. Placeras bastun mot en kall yttervägg är det lämpligt att lämna en luftspalt mellan ytterväggen och bastuns isolering för att hindra eventuell kondens att tränga in i bastuväggen. Bastun skall alltid byggas som ett "rum i rummet".

Att välja stenmaterial på vissa väggpartier inne i bastun kan vara dekorativt, tänk dock på att tunga och massiva material på väggarna innebär en längre uppvärmningstid. Om man ska sätta kakel eller liknande på utsidan av bastun kan man ersätta träpanelen med lämpligt skivmaterial, tex. gips. Om det är ett färdigt basturum från Tylö kan gips skruvas direkt på väggen utanpå panelen.

Gipsskivor har en av tillverkarna rekommenderad maxtemperatur på ca 45 grader. Om gips långvarigt utsätts för högre temperaturer tappar skivan i hållfasthet. Som underlag för kakel invändigt i bastun rekommenderas fibercementskivor eller liknande.

Limmade träskivor är olämpliga då det finns risk att limmet ger ifrån sig dåligt lukt och att ohälsosamma ämnen frigörs vid upphettning.

Dörr

En bastudörr ska alltid öppnas utåt och tillslutas med magnetlås, självstängande gångjärn eller motsvarande som omöjligt kan gå i baklås eller på annat sätt göra dörren svår att öppna. En professionellt tillverkad dörr endast avsedd för bastu är därför att rekommendera.

Inredning

Lavar, ryggstöd och dekorrastrer kan utformas på många olika sätt. Snickeriarbetet, en hållbar konstruktion och bearbetad ytfinish är det som ger basturummet dess karaktär. Vill du förvissa dig om en genomgående hög kvalitet är Tylös färdiga inredningar det självklara valet.

Golv

Det är lämpligast att välja samma golvbeläggning i bastun som i utrymmet utanför. Ett avlopp inne i bastun kan vara praktiskt vid rengöring – men är inte nödvändigt.

Ventilation i bastun

Den bäst fungerande ventilationen får man på det enklaste sättet – traditionell självdragsprincip, med tilluftsöppning genom väggen under bastuaggregatet och frånluftsventil på väggen diagonalt över rummet. In- och utluftsventil ska alltid mynna i samma utrymme. Principskisserna förklarar alternativa lösningar utifrån olika förutsättningar.

Det är viktigt att utluften inte mynnar utomhus då det ofta leder till att ventilationen inte fungerar eller att den går åt fel håll. I många moderna hus med mekanisk frånluft så blir en väggventil ut i det fria en inluft och luften går då åt fel håll i bastun. Den påverkas dessutom tex. av vind som kan ligga på mot ventilen.

Vi rekommenderar även att man undviker mekanisk frånluft av bastun då det är svårt anpassa luftflödena till en specifik bastu. Vid självdrag anpassar sig ventilationen så att den i den flesta fall bli optimal för bastun i alla förhållanden. Det finns dock inga hinder att ha mekanisk frånluft i det rum som bastun står i så länge som man följer att både inluft och utluft mynnar i samma utrymme.

Ytbehandling

Stryk på båtfernissa i flera lager på tröskel och dörrhandtag liksom på eventuellt trögolv, trall eller trappa. Därigenom tillvaratas träets finish samtidigt som du får en vacker smutsavstötande yta som alltid behåller sin fräschhet.

Bastulavar, ryggstöd och dekorrastrer inoljas på båda sidor med Tylö bastuolja. Denna luktfria impregnering underlättar vid rengöring och ger en vattenavvisande yta. OBS! Invändiga väggar och tak ska vara obehandlade.

Har bastun försetts med glasade fönster eller väggar finns det all anledning att behandla de nedre listerna mot glasen med extra omsorg. Här bildas ofta kondens som kan skada virket. Stryk de utsatta delarna med båtfernissa eller upprepa oljeimpregneringen med tätare intervaller.

Rengöring

För att behållningen av badet ska bli maximal är det viktigt att bastun hålls ren och snygg. Städa därför bastun regelbundet, skura lavarna och golvet. Använd vanlig grönsåpa, som är ett mildt och skonsamt rengöringsmedel och som dessutom doftar gammaldags gott.

Termometer och hygrometer

För att ge rättvisande värden ska dessa placeras på en sidovägg i förhållande till aggregatet och 1500 mm från golvet.

Trästäva och skopa

Tylö trästäva har en plastinsats som förhindrar torrsprickning efter användandet. Stävan bör förvaras så svalt som möjligt, helst ner vid golvet och aldrig på de övre lavarna.

För att konservera stävan och skopan rekommenderar vi att du då och då impregnerar virket med Tylö bastuolja.

Bastusten

Bastustenen ska vara av diabas eller olivin, två stensorter som klarar både kraftig upphettning och snabb avkylning. Det är viktigt att stenmagasinet fylls på rätt sätt. Var noga med att följa instruktionerna i monteringsanvisningen som medföljer vid leveransen av ditt Tylö-aggregat.

Kontrollera stenmagasinet

Detta bör du göra ett par gånger om året – särskilt om du använder bastun ofta. Gör så här: Tag bort all sten ur magasinets botten. Lagg tillbaka felfria stenar och ersätt alla spruckna med nya.

Björkkvasten

Den lämpligaste tiden att binda björkkvistar är på försommaren, när löven blivit lagom stora och fortfarande är fria från invånare. Bind kvasten i en rejäl bukett och med en längd av 50 – 60 cm. Gör samtidigt en ögla i änden så att den kan hängas på väggen. Förvara kvasten torrt i ett mörkt och svalt utrymme. Du kan också lägga den i en plastpåse och förvara den i frysen.

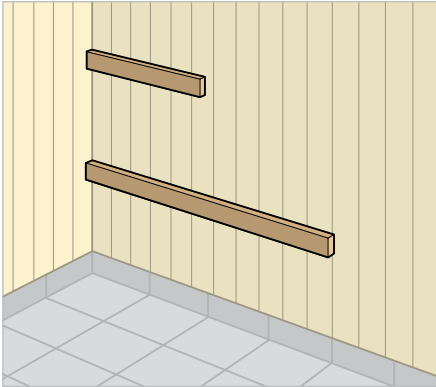
När kvasten ska användas, låt den först tina upp i ljummet vatten innan den vattenbegjutes över aggregatets stenmagasin. Då blir björkkvasten som ny igen, med härlig doft och skön att fläkta sig med på kroppen. Just den känslan, att mitt i smällkalla vintern kunna plocka fram en björkkvast med sommarens sköna dofter bibehållna, är ljuvlig.

Andra väldofter i bastun

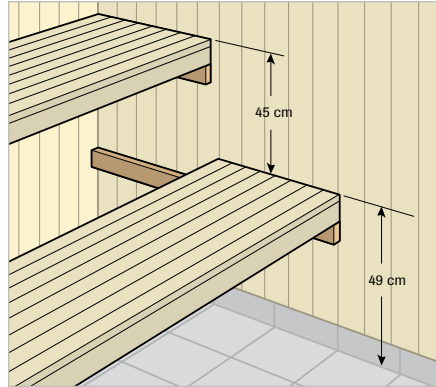
Häng gärna ett knippe enris på väggen i bastun. Det ser dekorativt ut och ger en härlig doft som stannar kvar länge. Några droppar Tylö bastudoft i vattnet som du håller på stenarna ger en uppfriskande och behaglig känsla i näsa och luftrör. Tylö bastudoft är en ren naturprodukt och finns i flera sköna väldofter som t ex eukalyptus, pepparmynta och lavendel.

Rekommendationer för basturumsbygge.

Lavar



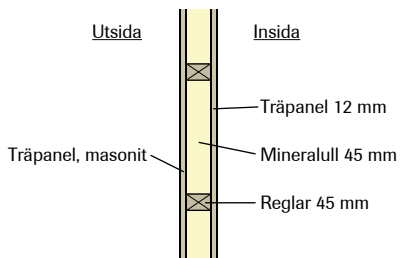
Lavarna som med fördel görs löstagbara läggs på regler som skruvas fast i de regler som finns inbyggda i väggen. Den undre regeln görs så lång att den övre laven kan flyttas ned och man får därigenom en extra sängplats.



Avståndet från golv till nedre laven bör vara ca 49 cm och mellan lavarna bör det vara ca 45 cm. Om det är Tylös lavar får man rätt mått om reglarna skruvas fast på 38 resp 83 cm från golvet.

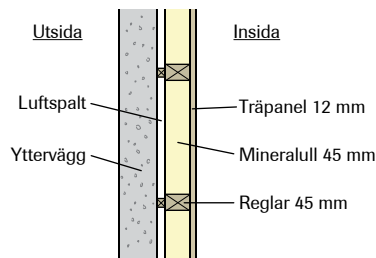
Vägg

Rekommenderad konstruktion



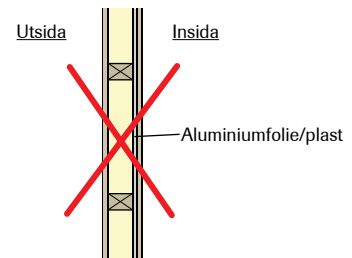
Invändigt skall väggen vara klädd med träpanel. Direkt i anslutning till denna sätts minst 45 mm mineralull. Var noga med isoleringen, då får man en snabb och ekonomisk uppvärmning av bastun. En bastu är ett mycket torrt rum, även när man kastar bad, så någon fuktvandring behöver man inte oroa sig för. Följ bara anvisningarna om isoleringstjocklek och luftspalt så är en fuktspär helt överflödig.

Bastuvägg mot yttervägg



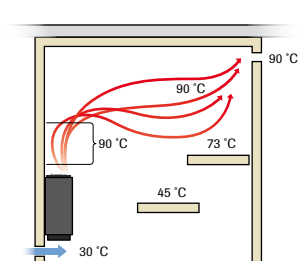
Bastuvägg mot yttervägg bör ha luftspalt - bastuvägg mot innervägg behöver ingen luftspalt. För att få en luftspalt mellan ytterväggen och isoleringen fäster man ståltråd i "kryss" i bakre kanten av varje regelruta. Därefter pressar man in isoleringen mellan reglarna mot ståltråden. Avståndet mellan yttervägg och isolering ventilerar effektivt bort eventuell kondens.

Ej rekommenderad konstruktion

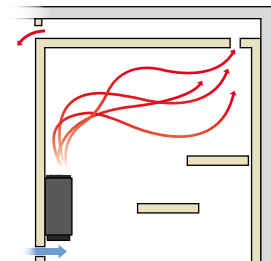


Tylö rekommenderar INTE användning av folie eller plast i väggen som fuktspär. Det ska heller aldrig finnas någon luftspalt eller några gips/spånplattor direkt bakom träpanelen.

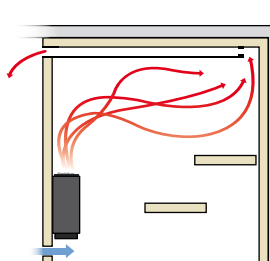
Ventilation



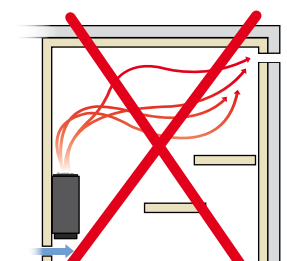
Utluftsentil genom vägg. Ventilen placeras högt, nära taket.



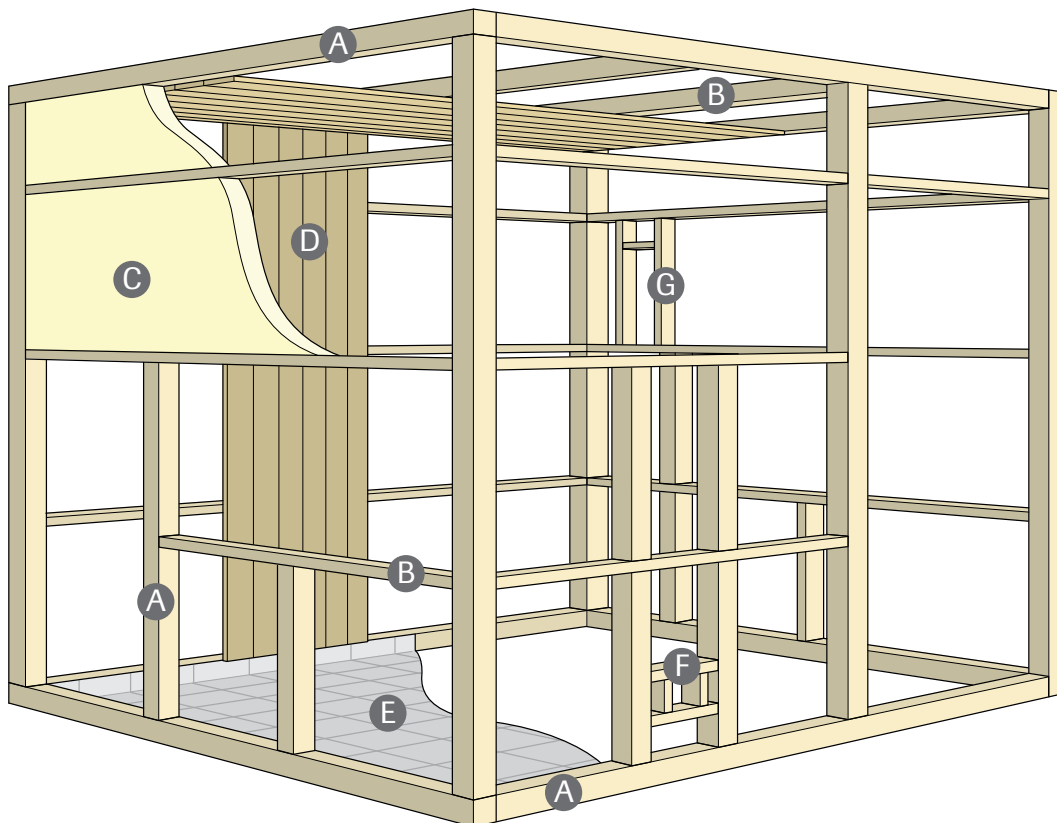
Utluftsentil via tomrum ovanför bastuns tak.



Utluftsentil via trumma under bastuns tak. Ventilkanalen placeras i vinkeln mellan tak och vägg.



Om bastun ventileras direkt ut i det fria finns det inga garantier att luften går åt rätt håll.



Konstruktion

- A. Golvräm, stolpar, stående reglar, takram (virke ca: 45 x 45 mm).
- B. Liggande reglar, takreglar, ventiler (virke ca: 45 x 22 mm).
- C. 45 mm mineralull som värmeisolering, ca 20 mm luftspalt mot eventuell yttrevägg.
- D. 12 mm träpanel i väggar och tak. Bakom träpanelen skall det alltid finnas minst 45 mm isolering, inget annat material som t ex spån eller gipsplatta etc. får förekomma.
- E. Klinkers på golv eller helsvetsad halkfri plastmatta som skall vara uppvikt ca 50 mm bakom träpanelen.
- F. Inluftsventil som alltid skall vara helt öppen, kan på utsidan försees med ett gälgaller.
- G. Utlufsventil, försees med skjutbar lucka för justering av luftmängden.

5

snabba tips hur du bygger ett basturum.

1. Rätt storlek på basturummet

En stor bastu har större volym som skall värmas upp, vilket kräver större bastuaggregat. Detta medför högre installationskostnad, större säkringar och ledningsarea samt att bastun blir dyrare i drift.

2. Rätt aggregat till rätt bastu

Tumregel: 1 kW = 1.3 m³ rumsvolym.

3. Rätt höjd

Takhöjd mellan 1900 – 2200 mm är fullt tillräckligt. Värmen stiger och hamnar uppe i taket.

4. Bastuaggregat och bastudörr

Bastuaggregat och bastudörr bör placeras på samma vägg. Eller placera bastuaggregatet så nära dörren som möjligt. Dörrens luftcirkulation skall samarbeta med varmluften från bastuaggregatet. Installation av bastuaggregatet skall göras av en behörig elektriker.

5. Bastuns golv

Bör vara med klinkers eller våtmatta som är lätt att torka av och att hålla rent.



Checklista för ditt bastubygge.



Här kan du bocka av efter hand
som du införskaffar allt som behövs.

- Bastuaggregat
- Bastulavar
- Bastupanel
- Lister
- Ventiler
- Golvram
- Golv (t.ex. klinkers)
- Isolering
- Reglar
- Tillbehör

Spara energi



Energikostnaden för ett normalt bastubad, inklusive uppvärmning, är ca 4 kr. Då är det värt att notera att all den energi bastuaggregatet förbrukar kommer huset tillgodo i form av värme när husets termostatreglerade radiatorer övergår i viloläge. Därmed återanvänds hela energimängden. Att man helst duschar i svalare vatten i samband med bastubadet är ytterligare ett positivt bidrag till energi-ekonomin.

Placerar du bastun i ett hörn mot fastighetens ytterväggar får du automatiskt en extraisolering och sparar därigenom ca 500 kWh per år.



Tylö återförsäljare