

ADORA®

A04.00 SE
Bruksanvisning

Termostatblandare



Avsedd användning

- ADORA® termostatblandare är tillverkade för att producera kallt, varmt eller ljummet vatten till en dusch eller ett badkar
-

Garanti

- En 10-årig garanti ges mot dropp och tillverkningsfel. Garantin omfattar reservdelar.
 - Inköpskvittot utgör produktens garantibevis. Förvara kvittot tillsammans med bruksanvisningen. Vi rekommenderar att du skannar eller kopierar kvittot, eftersom utskriftsbläck kan tappa färg över tid.
-

Underhåll

- Kranar med ytor i krom eller målade ytor och kranar i rostfritt stål måste torkas av ordentligt efter användning
 - Rengör strålsamlaren regelbundet eller byt ut den vid behov
 - Kranar i rostfritt stål måste regelbundet rengöras med produkter avsedda för just rostfritt stål
 - Rostfritt stål, som inte sköts om på rätt sätt får lätt rostangrepp
 - Speciellt på strålsamlare i rostfritt stål kan det bildas rostangrepp om de inte hanteras rätt
-

Rengöring

- Använd bara neutrala rengöringsmedel utan slip-effekt eller kalklösningsmedel utan syra, klorin, eller fosfor
 - Vid användning av rengöringsmedel i sprayform ska du alltid spreja rengöringsmedlet på en trasa först och sedan stryka trasan mot kranen. Om du sprejar direkt på kranen ökar risken för att skada gummiringar och andra viktiga delar
 - Använd aldrig medel med frätande ånga eller svampar med skrubbeffekt på kranarna
 - Kranar i rostfritt stål måste regelbundet rengöras med rengöringsmedel avsedda för just rostfritt stål
-

Installation

Kranarna från ADORA® ska monteras i enlighet med lagkraven som gäller i det land där kranen installeras. Om det finns några tveksamheter runt vad som anses som korrekt installation, ska en rörmokare anlitas.

Vattentrycket måste vara mellan 1 och 6 bar. Vid högre vattentryck måste tryckreduceringsventiler installeras både i kall- och varmvattenanslutningar.

Om kranen droppar eller inte fungerar direkt efter installation:

1. Låt kranen vara fortsatt installerad och bryt vattentillförseln.
2. Se avsnittet 'Frågor & Svar' i den här bruksanvisningen.
3. För mer information, gå till www.adora-design.com eller skriv till: info@adora-design.com

Glöm inte att bifoga några bilder av den installerade produkten. Bifoga dessutom en kopia på inköpskvittot och om möjligt, installationskvittot.

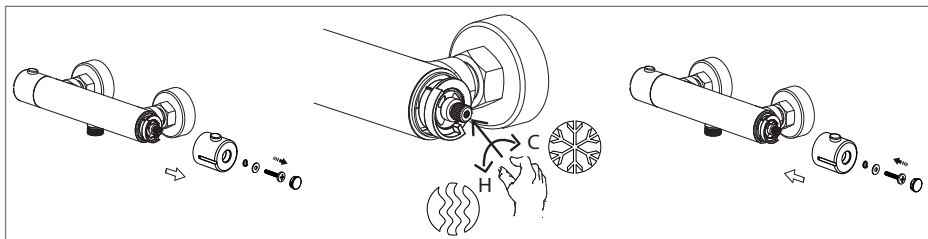
Före installation:

- Packa upp den nya kranen och kontrollera att filtren sitter på plats i monteringsmuttrarna
- Skapa dig en bild av innehålllet
- Se till att installationen är kompatibel med de medföljande monteringsdelarna.
- Om installationen inte passar med de medföljande monteringsdelarna finns ytterligare monteringsdelar hos återförsäljaren
- Kontrollera att låsbultarna kan gå igenom vasken/bänkskivan
- Förbered de nödvändiga verktygen
- Stäng av vattnet
- Plocka bort den gamla kranen och vrid på vattnet lite för att spola installationen fri från smuts

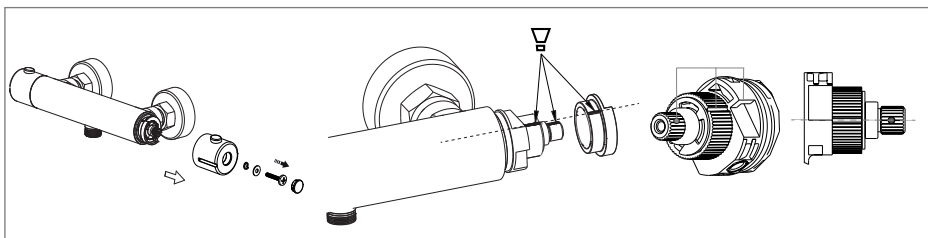
Efter installationen:

- Öppna regleringshandtaget
- Öppna vattenkranen långsamt
- Aktivera termostathandtaget, först kallt och sedan varmt vatten
- Stäng regleringshandtaget
- Kontrollera att alla anslutningar är täta och inte läcker
- Upprepa samma kontroll efter några timmar för att säkerställa lyckad montering

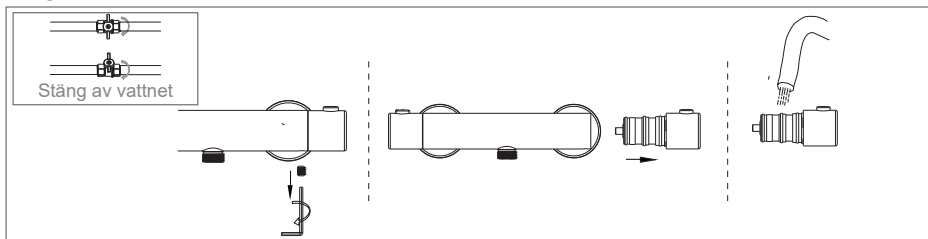
Justering av termostatenheten. Uppnå varmare eller kallare starttemperatur vid markeringen 38°C



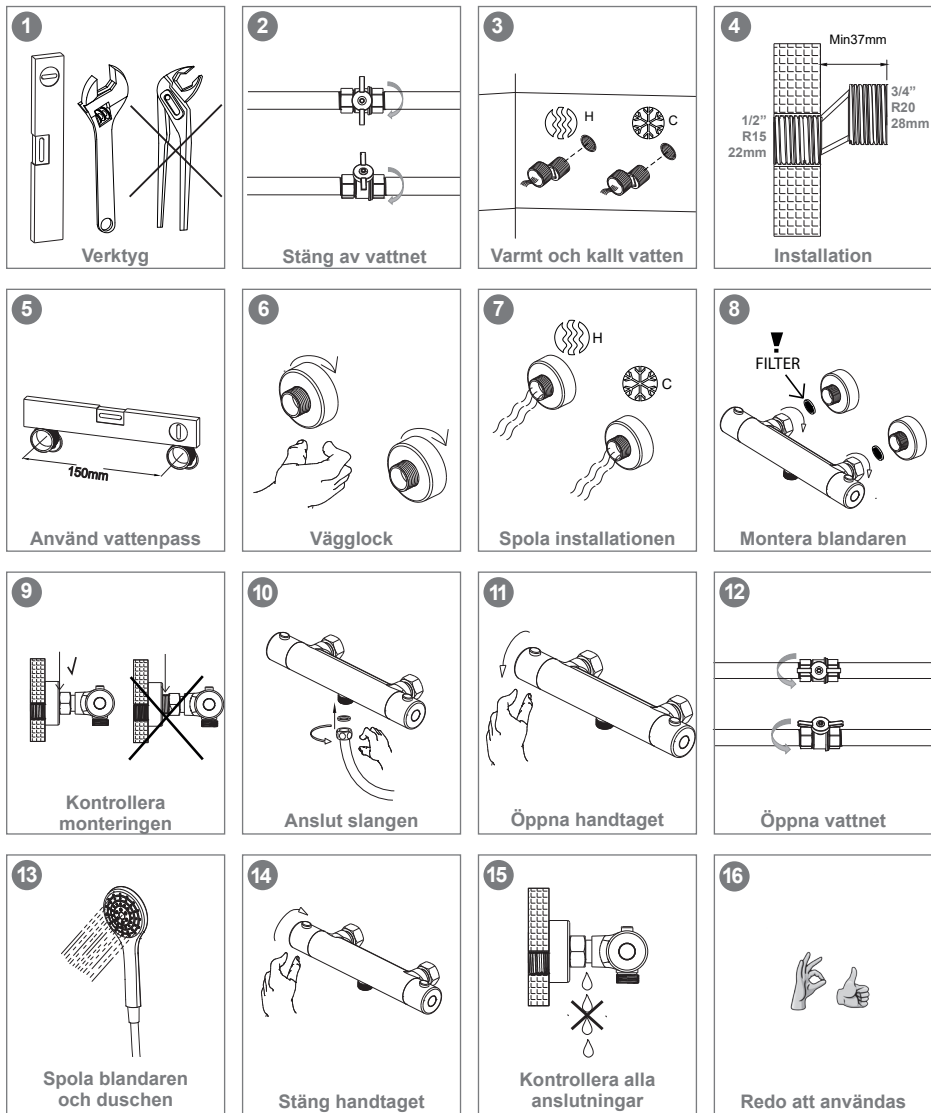
Konfigurera om termostatenheten till 38°C som starttemperatur



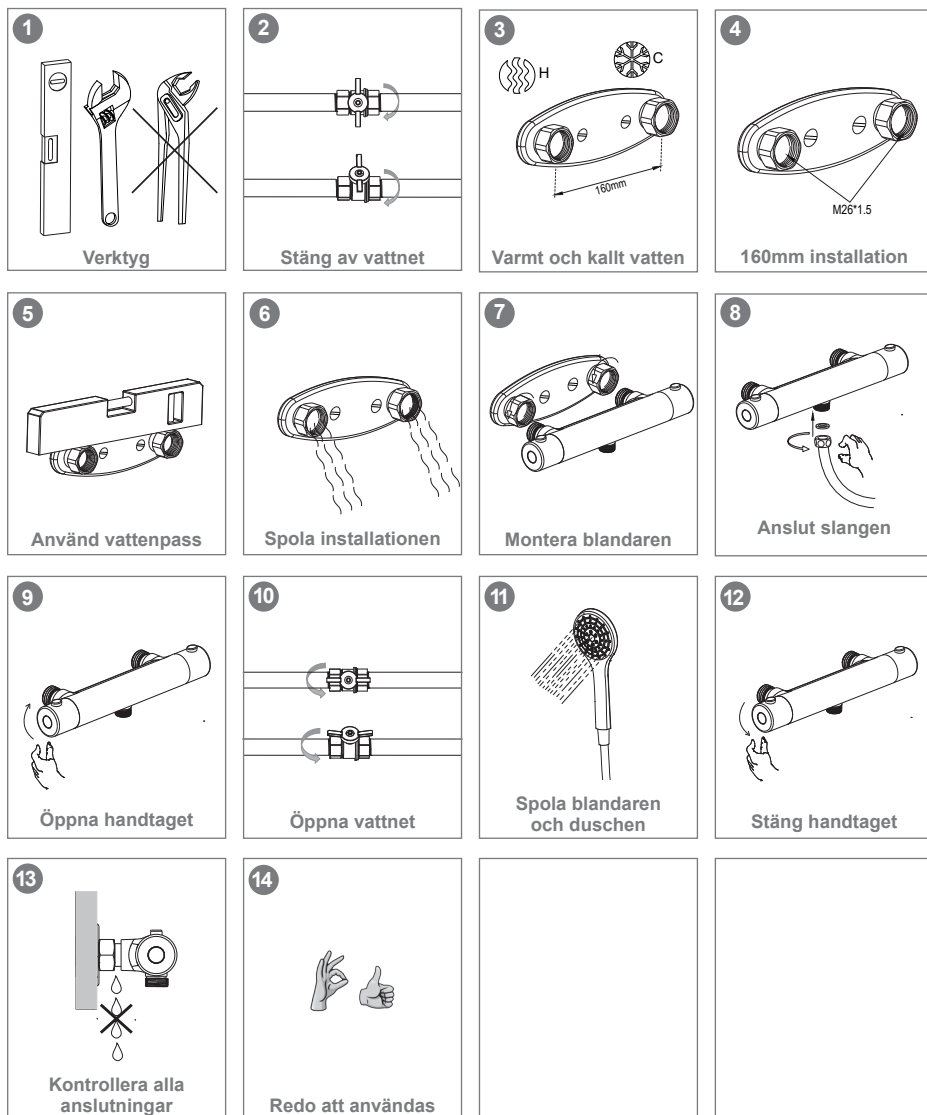
Rengöra termostatenheten



Termostatblandare med 3/4" R20-anslutning. Centerdistans 150CC



Termostatblandare med M26x1,5-anslutning. Centerdistans 160CC



Frågor & Svar

- Blandaren fungerar inte:
- Kontrollera att blandaren är monterad med rätt anslutningar för kallt vatten och varmt vatten
 - Varmt vatten markeras med rött.
Kallt markeras med blått
 - I standardinstallationer är kallt vatten till höger och varmt vatten till vänster
- Det kommer ut för lite vatten:
- Kontrollera om:
- det finns smuts i termostatfiltren?
 - det finns smuts i anslutningsfiltren?
 - duschslangen har blivit klämd?
 - handduschen har fri passage?
- Avlägsna vattenbesparingsenheten i handduschen
- Det kommer ut för mycket vatten:
- Vrid ned vattenflödet på blandaren
 - Montera vid behov en vattenbesparande dusch
- Vattnet rinner oavbrutet:
- Stäng av vattentillförseln
 - Byt flödeskassetten
- Vatten droppar kontinuerligt:
- Stäng av vattentillförseln
 - Byt flödeskassetten
- Vatten tränger ut ur flödeskontrollhandtaget:
- Stäng av vattentillförseln
 - Byt flödeskassetten
- Flödeskontrollhandtaget rör sig tätt:
- Stäng av vattentillförseln
 - Byt flödeskassetten
- Vatten tränger ut från flödeskontrollhandtaget:
- Stäng av vattentillförseln
 - Byt termostatenheten
- Termostathandtaget rör sig trögt:
- Stäng av vattentillförseln
 - Kalka ur eller byt termostatenheten
- Vägginstallationsgångorna är för korta:
- Innebär att blandaren är för lös
 - Montera blandaren med både filterpackning och den extra packningen som medöljer
 - Endast modeller med 150CC montering 3/4" R20
- Duschen droppar en stund efter att du stängt handtaget:
- Detta är normalt. Återstående vatten lämnar duschhuvudet naturligt

Reservdelar

Det finns ritningar över reservdelarna på www.adora-design.com

Tekniska data

- Testtryck: 25 bar
 - Arbetstryck: 1-6 bar
 - Max. vattentryck för inloppsvatten: 80 °C
 - Eco-stop
 - Skållningsskydd 38 °C
 - Testnorm: Blandar EN1111
-

Kassering

Lokal och nationella föreskrifter kring kassering och återvinning måste följas.

Friskrivning

Vare sig återförsäljaren, distributören eller tillverkaren kan ansvara för följande:

- Fel, defekter, skada och följdskada orsakad av felaktig installation
 - Fel, defekter, skada och följdskada orsakad av felaktig användning
 - Skada orsakad av kalkavlagring och frostskada
 - Skada på grund av smuts från vattenkranen
 - Brist på underhåll
 - Kranar som installerats och använts utan följande bruksanvisning
 - Onödigt våldsamt beteende som orsakar skada på produkten
-

Kontakt

www.adora-design.com - info@adora-design.com
