

ADORA®

A03.00 SE
Bruksanvisning

Sensitiva II 12831.00
Beröringsfri sensorblandare för tvättställ.



Användning

- De beröringsfria kranarna från ADORA® är tillverkade för att tillhandahålla kallt dricksvatten för en sköljvask med kallt dricksvatten, varmvatten och ljummet vatten i hushållssyfte
- Kranarna från ADORA® är tillverkade för användning i badrum, toaletter och i privatbostäder, kontor, institutioner osv.

Garanti

- En 2-årig garanti ges mot dropp och tillverkningsfel. Garantin omfattar reservdelar.
- Inköpskvittot utgör produktens garantibevis. Förvara kvittot tillsammans med bruksanvisningen. Vi rekommenderar att du skannar eller kopierar kvittot, eftersom utskriftsbläck kan tappa färg över tid.

Underhåll

- Kranar med ytor i krom eller målade ytor och kranar i rostfritt stål måste torkas av ordentligt efter användning
- Rengör strålsamlaren regelbundet eller byt ut den vid behov
- Kranar i rostfritt stål måste regelbundet rengöras med produkter avsedda för just rostfritt stål
- Rostfritt stål, som inte sköts om på rätt sätt får lätt rostangrepp
- Speciellt på strålsamlare i rostfritt stål kan det bildas rostangrepp om de inte hanteras rätt

Rengöring

- Använd bara neutrala rengöringsmedel utan slipeffekt eller kalklösningsmedel utan syra, klorin, eller fosfor
- Vid användning av rengöringsmedel i sprayform ska du alltid spreja rengöringsmedlet på en trasa först och sedan stryka trasan mot kranen. Om du sprejar direkt på kranen ökar risken för att skada gummiringar och andra viktiga delar
- Använd aldrig medel med frätande ånga eller svampar med skrubbeffekt på kranarna
- Kranar i rostfritt stål måste regelbundet rengöras med rengöringsmedel avsedda för just rostfritt stål

Installation

Kranarna från ADORA® ska monteras i enlighet med lagkraven som gäller i det land där kranen installeras. Om det finns några tveksamheter runt vad som anses som korrekt installation, ska en rörmokare anlitas.

Vattentrycket måste vara mellan 1 och 6 bar. Vid högre vattentryck måste tryckreduceringsventiler installeras både i kall- och varmvattenanslutningar.

Om kranen droppar eller inte fungerar direkt efter installation:

1. Låt kranen vara fortsatt installerad och bryt vattentillförseln.
2. Se avsnittet 'Frågor & Svar' i den här bruksanvisningen.
3. För mer information, gå till www.adora-design.com eller skriv till: info@adora-design.com

Glöm inte att bifoga några bilder av den installerade produkten. Bifoga dessutom en kopia på inköpskvittot och om möjligt, installationskvittot.

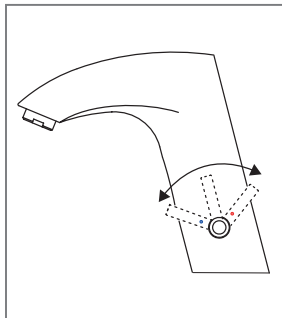
Före installation:

- Packa upp den nya kranen
- Skapa dig en bild av innehållet
- Se till att installationen är kompatibel med de medföljande monteringsdelarna.
- Om installationen inte passar med de medföljande monteringsdelarna finns ytterligare monteringsdelar hos återförsäljaren
- Kontrollera att låsbultarna når igenom vasken/bänkskivan
- Förbered de nödvändiga verktygen
- Stäng av vattnet
- Plocka bort den gamla kranen
- Täck över rör och ventiler för att skydda dem mot smuts under installationen

Efter installationen:

- Avlägsna strålsamlaren
- Öppna vattentillförseln långsamt
- Aktivera handtaget; för att säkerställa att vatten kommer ut ur ledningen, först kallt och sedan varmt vatten
- Montera strålsamlaren igen
- Justera vid behov vattenflödet i ventilerna, eller byt strålsamlaren mot en vattenbesparande modell
- Kontrollera att alla anslutningar är täta och inte läcker
- Upprepa samma kontroll igen efter några timmar för att säkerställa lyckad montering

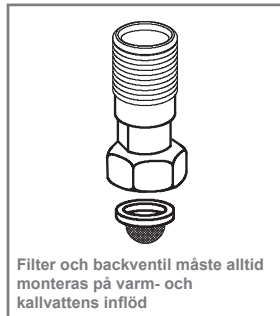
Temperaturkontroll



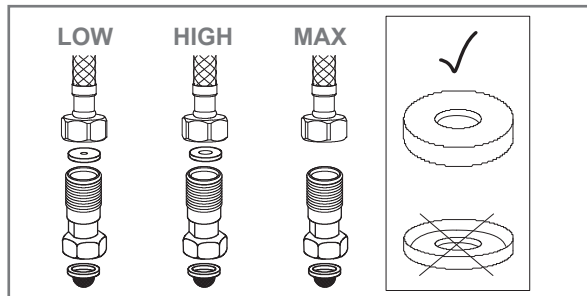
Servicelucka



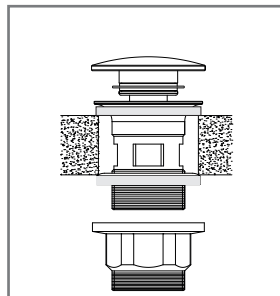
Filter och backventil

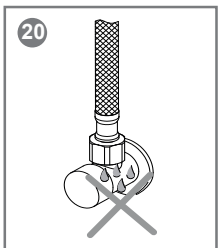
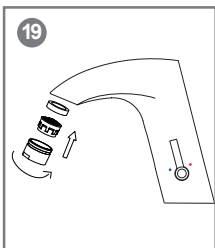
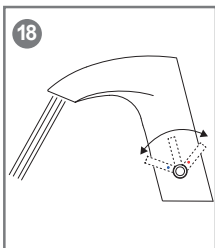
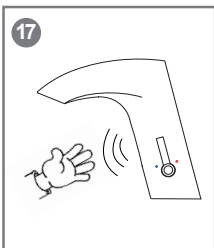
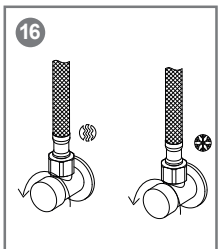
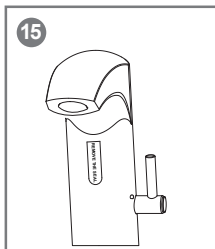
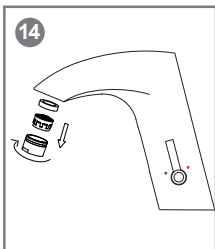
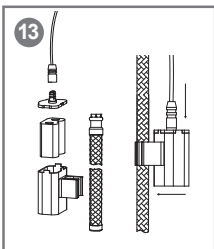
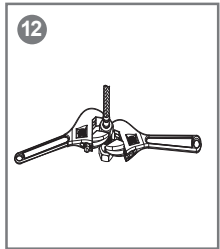
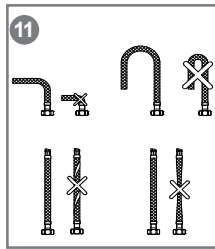
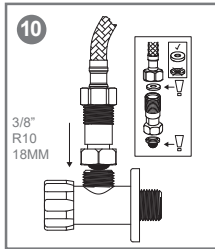
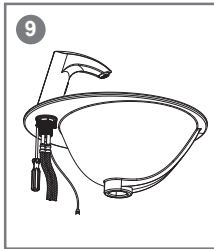
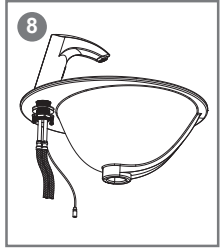
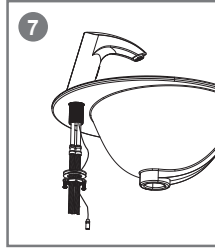
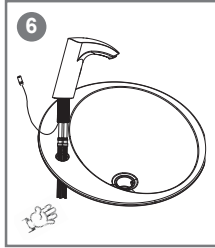
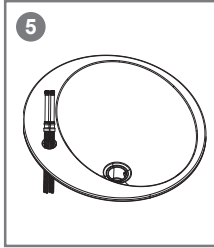
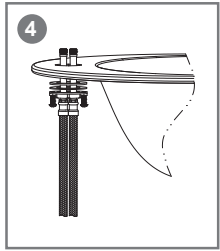
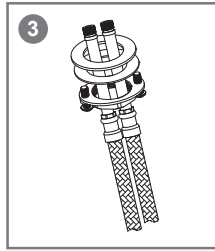
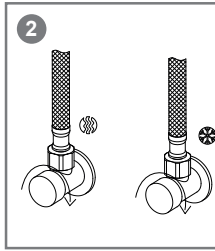
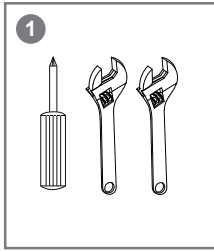


Flödesbegränsare



Montering av bottenventil



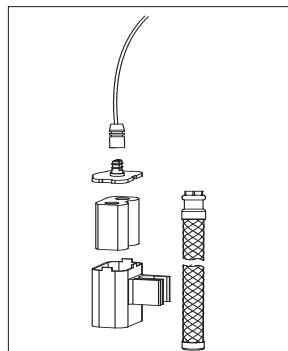


1. Förbered verktyge
2. Stäng av vattnet
3. För slangarna genom mutter, bricka och packning
4. Dra ut slangarna från undre sidan genom tapphållet i tvättstället
5. Håll i slangarna i övre delen av tvättstället
6. Skruva i slangarna i kranen – för hand och markera själv vad som är varmt och kallt.
Var försiktig med ledningssladden
7. Placera försiktigt ledningssladden genom tapphållet i vasken och under vasken, vidare genom packning, bricka och mutter
8. Placera packning och bricka på gängan på kranen och skruva i muttern för hand på gängan hela vägen upp till vasken tills du känner motståndet mot vaskens undersida
9. Dra åt de båda skruvarna som växelvis mot varandra tills kranen sitter fast ordentligt
10. Kontrollera om filterpackningen sitter på plats i muttern och skruva i muttern på ventilen för hand
Var uppmärksam: Filter och backventil måste alltid monteras
11. Kontrollera att slangarna är böjda på rätt sätt och inte vridna
12. Använd två skiftnycklar för att dra åt muttern på ventilen. Tryck åt motsatt håll på backventilen med ena handen och dra åt muttern med den andra.
VAR FÖRSIKTIG: Om du spänner för hårt skadar du filterpackningen
13. Anslut kontakten på krankabeln till batteriet. Glöm inte att kontrollera att kontaktarna är fria från smuts och damm. Blås alltid in i kontaktarna före montering. Placera batteriboxen på en av slangarna, där det är lätt att komma åt den
14. Skruva loss strålsamlaren
15. Avlägsna skyddstejpen 'REMOVE THE SEAL'
16. Öppna vattnet till blandaren
17. Aktivera sensorn
18. Spola kranen och vrid temperaturkontrollen till varmt och kallt tills vattnet rinner kontinuerligt
19. Montera strålsamlaren igen
20. Kontrollera alla anslutningar
Upprepa samma kontroll igen efter några timmar för att säkerställa lyckad montering

Byta batteri:

Batteriet måste bytas när sensorn blinkar rött var fjärde sekung.

- Dra försiktigt ut batterilådan från slangen
- Dra ut locket och koppla ur batterilådan
- Byt batteriet
- Tryck på locket och kontakten på batterilådan
- Tryck på batterilådan på slange



Frågor & Svar

Det kommer för lite vatten:	Kontrollera om det finns smuts i strålsamlaren Öka vattentrycket i ventilen Byt flödesbegränsaren mot en med högre flödes hastighet, eller spärra den Kontrollera om flödesbegränsaren sitter i rätt riktning Kontrollera om det finns smuts i filterpackningen och i backventilen
Vattentillförseln är för stark	Minska vattentillförseln i ventilen Byt flödesbegränsaren mot en med lägre flödes hastighet
Vattnet rinner oavbrutet:	Stäng av strömmen, vänta i 10 sekunder och koppla sedan in strömmen igen
Sensorn svarar inte:	Kontrollera om batteriet är nytt och korrekt anslutet i batterilådan. Byt batteriet. Kontrollera om kontakten och batterilådan är korrekt anslutna och om det finns en anslutning. Blås i kontakten för att avlägsna damm. Byt sensorn (kranen behöver demonteras)
Sensorn blinkar:	Batteriet behöver bytas
Sensorn aktiveras automatiskt:	Sensorn störs av ljus och/eller reflexer från glansiga ytor. Täck över reflekterande material. Om problemet kvarstår behöver sensorn bytas (kranen behöver demonteras)
Kranen droppar från munstycket:	Det finns smuts i ventilen. Vrid på vattnet till max, och avlägsna flödesbegränsaren. Tvångsaktivera sensorn tills vattnet rinner kontinuerligt under en längre tid. Detta avlägsnar smuts från ventilen. Om det inte hjälper efter flera repetitioner måste vattentillfördeln stängas av och magnetventilen måste tas ut för rengöring ska du även rengöra filtret och kranens insida (kranen behöver demonteras)
Läckage genom spaken:	Stäng av vattentillförseln Byt insatsen (kranen behöver demonteras)
Vattenflöden rinner nedför slangarna:	Slangkopplingarna är för dåligt iskruvade. Skruva i slangarna helt i kranen för hand. O-ringarna kan vara skadade. Byt O-ringarna
Justering av sensor och efterflöde:	Känsligheten i sensorn och efterflödet är fasta från tillverkaren

Reservdelar

Det finns ritningar över reservdelarna på www.adora-design.com

Tekniska data

- Testtryck: 25 bar
 - Arbetstryck: 1-6 bar
 - Max. vattentryck för inloppsvatten: 70 °C
 - Testnorm: EN 15091
 - Aktivering: 12-18 cm från sensor
 - Intelligent efterflödestid: 1,5 sekunde efter slut på aktivering
 - Skyddsklass: IP67
 - Batteri: 1 styck. lithium CR-P2 6V
-

Kassering



Lokal och nationella föreskrifter kring kassering och återvinning måste följas.

Får inte kastas i hushållsavfallet

Friskrivning

Vare sig återförsäljaren, distributören eller tillverkaren kan ansvara för följande:

- Fel, defekter, skada och följdskada orsakad av felaktig installation
 - Fel, defekter, skada och följdskada orsakad av felaktig användning
 - Skada orsakad av kalkavlagring och frostskada
 - Skada på grund av smuts från vattenkranen
 - Brist på underhåll
 - Kranar som installerats och använts utan följande bruksanvisning
 - Onödigt våldsamt beteende som orsakar skada på produkten
-

Kontakt

www.adora-design.com - info@adora-design.com
