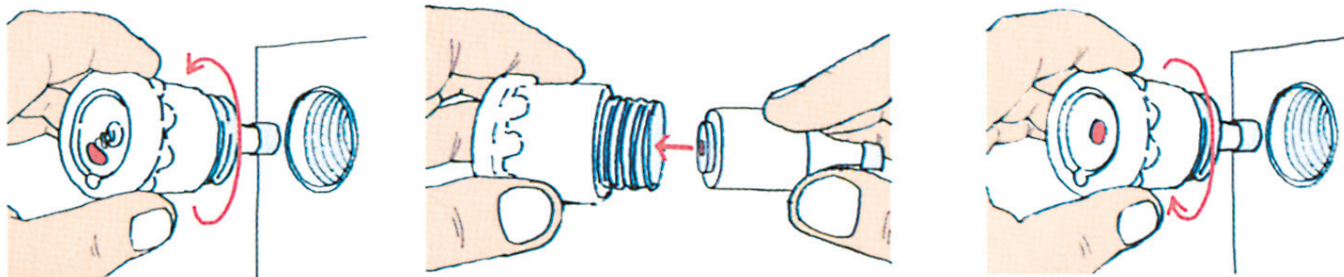


Byte av proppsäkring

Proppsäkringarna – ”propparna” – i elcentralen skyddar elanläggningen i händelse av överbelastning eller vid fel i elektriska apparater. När en propp gått bör man först försöka ta reda på orsaken. Därefter byter man ut den trasiga proppen mot en ny med samma märkström. Märkströmmen betecknas med ampere (A). Vanliga märk-strömmar på proppar är 6 A, 10 A och 16 A.

Man skiljer också på snabba eller tröga proppar. De tröga propparna är försedda med en snigelsymbol och kan användas för alla ändamål. Hur byte av proppar går till visas på nedanstående bilder.



1. Skruva ut propphuvet med den trasiga proppen ur elcentralen.

2. Ta ur den trasiga proppen ur propphuvet och sätt dit en ny propp med samma märkström.

3. Skruva tillbaka propphuvet med den nya proppen i elcentralen.

Varning!

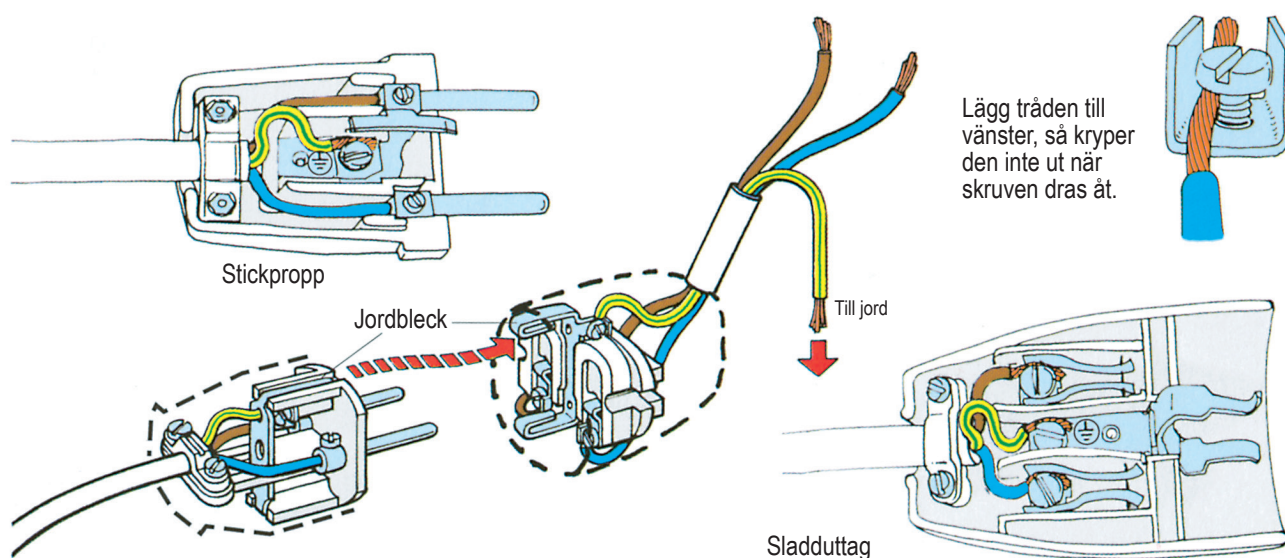
Sätt i den nya proppsäkringen i propphuvet och inte i elcentralen.

Skruva därefter tillbaka propphuvet med den nya proppsäkringen. Om den nya proppsäkringen också går, finns det ett allvarligt fel i elanläggningen eller i anslutna elapparater. Innan en ny proppsäkring sätts dit måste felkällan undanröjas.

Har du jordfelsbrytare i centralen bör den testas på knappen märkt ”testknapp” mins en gång i kvartalet

Rätt monterade stickproppar och sladduttag med skyddsjord

Sladdar för skyddsjordade apparater ska ha tre ledare. Den grön- och gulrandiga skyddsledaren – som ska rädda liv om det blir fel – är ansluten till jordskruven. Denna sitter på jordblecket, som är märkt med jordtecknet \oplus . Skyddsledaren ska ha en extra böj. Den ska lossa sist om ledarna släpper vid dragning i sladden.



Varning!

Ett livsfarligt misstag är att ansluta skyddsledaren till ett av stiften på en stickpropp eller en av hylsorna på ett sladduttag.

Ett annat farligt misstag är att använda en tvåledarsladd till en apparat som ska ha skyddsjordning.