

TÄNK PÅ!!!

Stäng alltid av vattnet innan du startar med installationen/reparationen. Vilka mer än du berörs av att vattnet stängs av?

Innan du kopplar isär eller kapar rör i befintligt system, förvissa dig om att du har rätt material hemma.

Tänk på att använda rätt material på rätt plats.

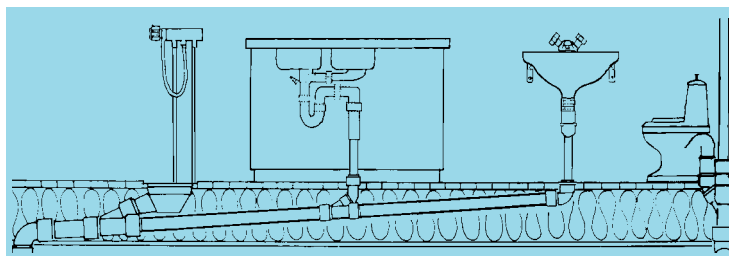
OBS! Om du är osäker, kontakta lokal rörinstallatör.

De verktyg du behöver är:

Bågfil, kniv, tumstock, skiftnycklar, polygrip, fintandad såg, såglåda, gängtape eller lin och pasta.

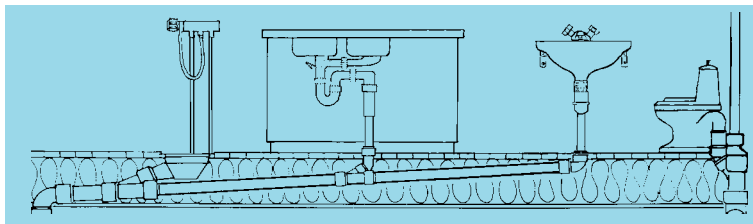
Avlopp inomhus **VVS-guide** **nr: 3**

Praktiska råd & tips, hur du som konsument klarar av de vanligaste situationerna/problemen i hemmet.



Art nr 30 3000 0003
GELIA 467 84 GRÄSTORP
www.gelia.se

GELIA
DET NATURLIGA VALET FÖR VARJE KONSUMENT



Inomhusavlopp.

Det finns 2 olika kvaliteter på PP inomhusavlopp dels tunnväggigt och dels tjockväggigt. Skillnaden mellan dessa 2 är just tjockleken på godset.

Tunnväggigt är godkänt inomhus men får ej gjas in pga. deformationsrisken, den tjockväggiga, är godkänd att gjas in och att läggas i mark. Vissa kommuner kan ha restriktioner mot detta, kolla med din kommun.

När man lägger avlopp skall man ta hänsyn till rörens längdutvidgning. Detta görs genom att dra isär rör och muff c:a 1cm efter hoptryckning.

Ta också hänsyn till insticksdjupet i muffen vid tillkapning. Kapning utföres med fintandad såg. Vid sågning bör såglåda användas för att nå vinkelrät kapning.

Kapade rör skall avgradas med tex. kniv, detta underlättar vid sammanfogning. Smörj den kapade rörändan med smörjmedel typ Glidex.

Under lätt vridning skjuts spetsändan in i botten av muffen, drag sedan tillbaka röret c:a 1cm.

Montera klammer.

Maximala klamringsavstånd är.

Dimension	Liggande ledning	Stående ledning
50 mm	0,5 m	1,5 m
75 mm	0,8 m	2,0 m
110 mm	1,1 m	2,0 m

Dimensionering.

Avloppet skall dimensioneras enligt nybyggnadsreglerna, se nedanstående tabell.

Avloppsenhet	Ansl. ledning	Fall i cm/m
Tvättställ	50 mm	2 cm
Diskbänk	50 mm	2 cm
Golvbrunn	75 mm	1,5 cm
WC	110 mm	1 cm

Rörsystemet skall vara avluftat dvs. i slutet av avloppssystemets dras ett rör upp genom yttertak. Man kan montera en vacuumventil strax under innertaket alternativt på vind i frostfritt utrymme.

Vid avgrening och vid böjar skall man undvika 90° böjar då dessa bromsar upp avloppsvattnet. Tag istället 1 st. 45° grenrör och en 45° böj så riktas vattnet åt rätt håll, och vid 90° böj tag 2 st. 45° böjar så dämpas fallet.

Utanpåliggande avlopp.

Det vita avloppssystemets rör och delar är inte godkända för inbyggnad eller ingjutning.

Precis som de gråa rör och delarna är detta ett trycklöst system som bygger på att en gummitätning tätar mellan rör och rördel.

Detta system finns i 32 mm och 40 mm.

Kapa till rören i rätt längd, tag hänsyn till insticksdjupet i muffarna, grada av de kapade ändarna och tryck in röret i muffen till stopp.

(Smörjer man med glidmedel är det stor risk att kopplingarna glider isär.)

När tvättmaskin skall anslutas till spilltratt så skall denna placeras över tvättmaskinens topp.

Avloppsslangen skall sedan ledas ned i spilltratten och klamras fast på väggen.

Om avloppsröret ej mynnar ut i golvbrunn så skall det förses med vattenlås för att förhindra att lukt sprids.

När tvättmaskin skall anslutas till tvättställsvattenlås måste anslutningen vara över själva vattenlåset. Gelia har speciella anslutningar för detta, lossa vattenlåset från bottenventilen och sätt fast tvättmaskinsanslutningen i mellan. Kapa sedan av vattenlåsets utloppsrör lika långt som tvättmaskinsanslutningen är lång. Montera vattenlåset under tvättmaskinsanslutningen.

Anslut tvättmaskinens slang, använd slangklämma.

Golvbrunnar.

När man monterar golvbrunnar i träbjälklag skall denna monteras så att inga rörelser kan uppstå mellan golvbrunn och golvskena.

Vi rekommenderar att man använder monteringsplatta för träbjälklag.

I bastu skall en spygatt användas, detta är en golvbrunn utan vattenlås.

Spygatten skall kopplas ihop med golvbrunnen i duschen. Vid en sådan installation använder man golvbrunn med extra inlopp, som man ansluter spygatten till för att slippa få avloppslukt i bastun.

Vid montering med klinkers skall alltid membranfläns och tätskikt användas

Följ noga respektive fabriks anvisningar.

Om du har en gammal golvbrunn rekommenderar vi att du byter ut den mot en som uppfyller dagens krav på våtrumssäkra installationer.

Branschregler ”Plastmatta”

GVK:s säkra våtrum - plastmatta

Golvbrunnar är en produkt som rörläggaren väljer ut men som berör flera andra yrkesgrupper till exempel snickare, betongarbetare, plattsättare och golvläggare. Många tidigare vattenskador har berott på att golvläggaren inte vetat hur produkterna ska hanteras. 1988 startades GVK som har till uppgift att utbilda plattsättare och golvläggare för våtrumsarbeten med tät- och ytskikt.

GVK ser även till att stickprovskontroller görs på utförda våtrumsarbeten.

För att golvläggaren ska kunna utföra ett bra arbete krävs att GVK-förutsättningarna är riktiga.

- * Fall runt golvbrunn på minst 1:50 = 1 cm på 50 cm. På övriga ytor skall golvet luta jämt mot golvbrunn.
- * Golvbrunnen ska vara fast förankrad och i nivå med färdigt undergolv.
- * Golvbrunnen skall placeras minst 200 mm från vägg.
- * Golvbrunn ska vara så konstruerad så att mattan kan anslutas vattentätt. Godkänd enligt NKB 17.
- * Avstånd mellan vägg och uppstickande rör ska vara minst 40 mm. Samma avstånd gäller mellan rören.
- * Uppskjutande avloppsledning ska sticka upp minst 40 mm och vara fast förankrade.

För aktuella regler se GVK:s hemsida
www.gvk.se

Branschregler ”Keramiska plattor”

Byggkeramikrådet keramiska plattor.

Sedan 1995 ger Byggkeramikrådet ut ”Branschregler för vattentäta keramiska väggbeklädnader och golvbeläggningar i våtutrymmen”. Dessa regler gäller främst tätskikt på golv och väggar med ytskikt av keramiska plattor i våtutrymmen såsom bad-och duschrum i bostäder.

Branschreglerna föreskriver att samtliga golv och väggytor i våtutrymmen ska skyddas med vattentäta konstruktioner. En sådan konstruktion är uppbyggd av tätskikt, förseglingar och fästmassa och ska vara godkänd av Byggkeramikrådets Tekniska kommitté. Förseglingar ska utföras vid övergångar mellan olika material i underlaget, i materialskarvar och i anslutningar till rör och golvavlopp.

Mot golvavlopp ska förseglingen, som vanligtvis utgörs av membranmanschett, fästas in i golvbrunnen med hjälp av brunnens klämring i enlighet med golvbrunnstillverkarens anvisningar. Om golvbrunnen är försedd med membranfläns ansluts försegling och tätskikt till flänsen i enlighet med tätskiktstleverantörens anvisningar.

Golvbrunnen ska vara monterad på sådant sätt att anslutningen av tätskiktet/membranmanschetten kan göras i nivå med omgivande golvyta som skall beläggas med tätskikt.

Golvbrunnen får alltså inte ligga försänkt i golvet på ett sådant sätt att ett stup uppstår från golvytan ner till brunnen.

En sådan konstruktion möjliggör en korrekt montering av membranmanschetten i brunnens klämringfäste.